

MÄNTYHARJU.

MÄNTYHARJUN KUNTA

WHD Gårdin ranta-asemakaavan laajennus, luonnos

Osallistumis- ja arviointisuunnitelma 12.6.2025



Kuvassa suunnittelualan eteläosa, jossa on hevosurheiluun liittyviä toimintoja.



DI Jarmo Mäkelä
Mussalontie 428
48310 Kotka
0400 220 082

jarmo.makela@karttaako.fi

ALUEIDENKÄYTTÖLAIN ANTAMAT LÄHTÖKOHDAT

AKL 62 §, 63 § ja 64 § SEKÄ MRA 30 §

A) Osallistumis- ja arviointisuunnitelma

Kaavaa laadittaessa tulee riittävän aikaisessa vaiheessa laatia kaavan tarkoitukseen ja merkitykseen nähden tarpeellinen suunnitelma osallistumis- ja vuorovaikutusmenettelyistä sekä kaavan vaikutusten arvioinnista. Kaavoituksen vireilletulosta tulee ilmoittaa sillä tavoin, että osallisilla on mahdollisuus saada tietoja kaavoituksen lähtökohdista, suunnittelusta aikataulusta sekä osallistumis- ja arviointimenettelyistä. Ilmoittaminen on järjestettävä kaavan tarkoituksen ja merkityksen kannalta sopivalla tavalla. Ilmoittaminen voi tapahtua myös kaavoituskatsauksesta tiedottamisen yhteydessä.

B) Vuorovaikutus kaavaa valmisteltaessa

Kaavoitusmenettely tulee järjestää ja suunnittelun lähtökohdista, tavoitteista ja mahdollisista vaihtoehdoista kaavaa valmisteltaessa tiedottaa niin, että alueen maanomistajilla ja niillä, joiden asumiseen, työntekoon tai muihin oloihin kaava saattaa huomattavasti vaikuttaa, sekä viranomaisilla ja yhteisöillä, joiden toimialaa suunnittelussa käsitellään (osallinen), on mahdollisuus osallistua kaavan valmisteluun, arvioida kaavoituksen vaikutuksia ja lausua kirjallisesti tai suullisesti mielipiteensä asiasta.

C) Neuvottelu osallistumis- ja arviointisuunnitelmasta

Kunta voi neuvotella alueellisen elinkeino-, liikenne- ja ympäristökeskuksen kanssa osallistumis- ja arviointisuunnitelman riittävydestä ja toteuttamisesta. Osallisella on ennen kaavaehdotuksen asettamista julkisesti nähtäville panoa mahdollisuus esittää alueelliselle elinkeino-, liikenne- ja ympäristökeskukselle neuvottelun käymistä osallistumis- ja arviointisuunnitelman riittävydestä. Jos suunnitelma on ilmeisesti puutteellinen, alueellisen elinkeino-, liikenne- ja ympäristökeskuksen on viivytystä järjestettävä kunnan kanssa neuvottelu suunnitelman täydentämistarpeiden selvittämiseksi. Neuvotteluun kutsutaan osallinen, joka on esittänyt ehdotuksen ja tarvittaessa viranomaiset ja yhteisöt, joiden toimialaan asia liittyy.

D) Palaute osallistumis- ja arviointisuunnitelmasta

Tätä osallistumis- ja arviointisuunnitelmaa on saatavissa Mäntyharjun kunnan tekniseltä osastolta.

Osallistumis- ja arviointisuunnitelmasta voi antaa palautetta suoraan kaavan laatijalle: Karttaako Oy:n Jarmo Mäkelälle (0400) 220 082 tai Mäntyharjun kunnan tekniselle osastolle (yhteystiedot löytyvät kohdasta 6).

Osallisilla on alueidenkäyttölain (AKL 64 §) nojalla oikeus ennen kaavaehdotuksen asettamista julkisesti nähtäville esittää alueelliselle elinkeino-, liikenne- ja ympäristökeskukselle neuvottelun käymistä tämän osallistumis- ja arviointisuunnitelman riittävydestä (postiosoite: Etelä-Savon elinkeino-, liikenne- ja ympäristökeskus, PL 164, 50101 Mikkeli).

Tätä osallistumis- ja arviointisuunnitelmaa täydennetään koko suunnitteluprosessin ajan aina tarpeen mukaan.

WHD GÅRDIN RANTA-ASEMAKAAVAN LAAJENNUKSEN OSALLISTUMIS- JA ARVIOINTISUUNNITELMA

Osallistumis- ja arviointisuunnitelma on laadittu 1.1.2025 voimaan tulleen alueidenkäyttölain sisältämän osallistumis- ja arviointisuunnitelman laatimista koskevan 63 §:n hengessä.

1. TAUSTAA JA ALUSTAVAT TAVOITTEET

Suunnittelun kohteena on WHD Gårdin matkailupalvelukeskuksen pohjoispuoleinen alue, joka sijaitsee noin 20 kilometriä Mäntyharjun kirkonkylältä lounaaseen (ks. kuva alla). Suunnittelualue rajautuu etelässä Nurmaankyläntiehen ja pohjoisessa Hietasen järveen. Lännessä rajana ovat Lassinvuori ja Vehnävuori. Idässä alue rajautuu Vehkasuohon ja Seikanlampeen.

Kaava-alueen pohjois- ja länsipuolilla on voimassa Hietasenjärven ranta-asemakaava. Suunnittelualueen pohjoisosassa Hietasenjärven ranta-asemakaavan puolella sijaitsee maa-ainesten ottoalue, jota ei ole osoitettu nykyisessä kaavassa. Tältä osin kyseessä on myös ranta-asemakaavan muutos.

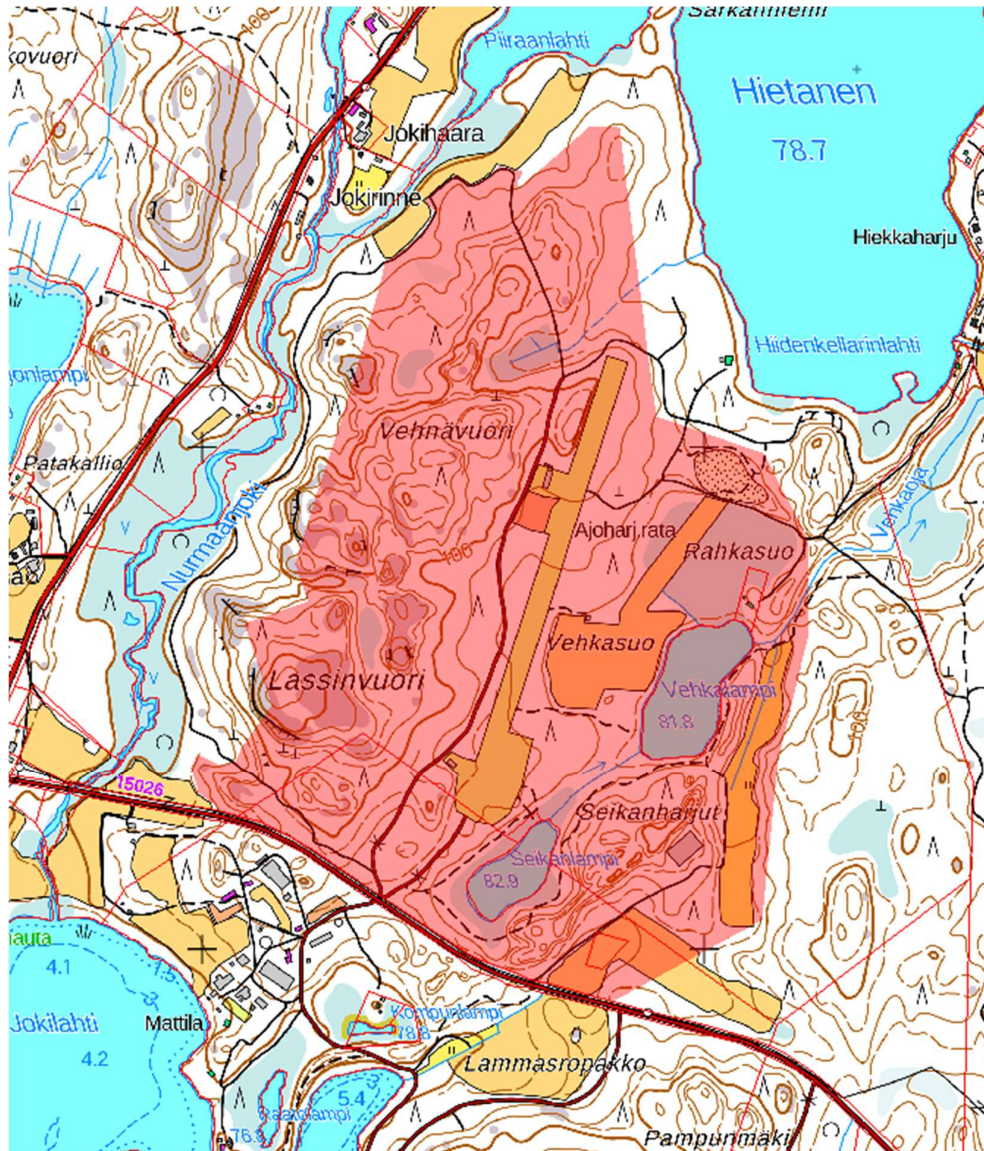


Suunnittelualueen seudullinen sijainti Nurmaalla Mäntyharjun kunnassa.

Maanomistajan päätavoitteena on laajentaa nykyistä ranta-asemakaavaa tien pohjoispuolelle. Nurmaankyläntien pohjoispuolella on nykyisin voimassa yleiskaava. Suunnittelualueella sijaitsevat mm. ajoharjoittelurata, lomarakennus (jahtimaja), hevosurheilutoimintaan liittyviä rakenteita, pressuhalli ja fasaanitarha. Ranta-asemakaavan laajennuksen tavoitteena on lisätä alueen rakennusoikeutta ja päivittää kaavamerkinnot ja määräykset koskemaan nykytilannetta. Alueen nykyisistä rakennuskannasta, toiminnasta ja yrittäjän tulevistakin tavoitteista saa hyvän kokonaiskuvan alueen nettisivuilta <https://www.voikoskifeeling.fi/>.

2. SUUNNITTELUN KOHDEALUE JA NYKYINEN TILANNE

Noin 128,5 hehtaarin kokoinen suunnittelualue muodostuu tilojen Mattila 507-420-9-1, Honkala 507-420-2-51, Vehkalampi 507-420-2-50 ja Sorapalsta 507-420-1-17 osista. Suurin osa suunnittelualueesta kuuluu Honkalan ja Mattilan tiloihin. Kaava-alueen keskellä on osakaskunnan vesialuetta (Vehkalampi ja Seikanlampi). Ranta-asemakaavan ns. vaikutusalue on huomattavasti edellistä laajempi. Virkistyskäytön osalta kaavan voidaan katsoa koskettavan kaikkia lähialueen asukkaita. Alla on kuva suunnittelualueen rajauksesta.



Suunnittelualueen suuripiirteinen rajaus on korostettu punaisella maastokartalla (pois lukien lammet, jotka ovat osakaskunnan aluetta).

Mattilan tila sijoittuu Nurmaankyläntien etelä- ja pohjoispuolille. Mattilan tila on ollut Woikosken tehtaan omistuksessa vuodesta 1931 ja toiminut mallitilana erikoistuen hevosiin. Mallitilan toiminta päättyi 1960-luvun loppupuolella. Maanomistaja käynnisti tilalla kunnostustyöt vuonna 2006. Mattilan tilan pihapiirissä on lukuisia rakennuksia, joista osa

alkuperäisiä tilakeskuksen käytössä olleita ja osa viime vuosikymmenen aikana matkailukäyttöön rakennettuja. Tien eteläpuolen pihapiiri on laaja ja hyvin avoin. Korjaus- ja uudisrakentaminen on tehty täällä näyttävästi. Nykyisellään tilalla harjoitetaan aktiivisesti matkailu- ja hevostoimintaa perinteisen metsätalouden lisäksi.

Mattilan tilan alueella tilan pohjoispuolella kaavan laajennusalueella sijaitsee osa vetyautoradasta/hevosten harjoitusradasta sekä muita hevostoimintaan ja matkailuun liittyviä rakennuksia (mm. pressuhalli, ratsastuskenttä, katsomorakenteita). Suurin osa vetyautoradasta/hevosharjoitteluradasta sijoittuu pohjoisemmas Honkalan tilalle. Alueen eteläosassa on luontoarvoja ja uhanalaisen kasvin esiintymiä, jotka huomioidaan suunnittelussa. Suunnittelualueella kulkee myös ulkoilureittejä, mm. luontopolkua sekä leveämpää metsäpolkua, jossa voi ratsastaa hevosilla. Seikanharjujen alueella on lisäksi fasaanitarha. Tilalla 507-420-2-50 sijaitsee matkailua palveleva lomarakennus (nk. jahtimaja).

3. ALUEEN VOIMASSA OLEVAT SUUNNITELMAT

Valtioneuvosto päätti **valtakunnallisista alueidenkäyttötavoitteista** 14.12.2017. Päätöksellä valtioneuvosto korvaa valtioneuvoston vuonna 2000 tekemän ja 2008 tarkistaman päätöksen valtakunnallisista alueidenkäyttötavoitteista. Valtioneuvoston päätös tuli voimaan 1.4.2018. Valtakunnalliset alueidenkäyttötavoitteet konkretisoituvat pääasiassa kaavoituksen kautta. Maakuntakaavoituksella on tässä keskeinen rooli. Nyt käsiteltävää kaavahanketta koskevia tavoitteita ovat erityisesti:

- Edistetään koko maan monikeskuksista, verkottuvaa ja hyviin yhteyksiin perustuvaa aluerakennetta, ja tuetaan eri alueiden elinvoimaa ja vahvuuksien hyödyntämistä. Luodaan edellytykset elinkeino- ja yritystoiminnan kehittämiselle sekä väestökehityksen edellyttämälle riittävälle ja monipuoliselle asuntotuotannolle.
- Varaudutaan sään ääri-ilmiöihin ja tulviin sekä ilmastonmuutoksen vaikutuksiin. Uusi rakentaminen sijoitetaan tulvavaara-alueiden ulkopuolelle tai tulvariskien hallinta varmistetaan muutoin.
- Huolehditaan valtakunnallisesti arvokkaiden kulttuuriympäristöjen ja luonnonperinnön arvojen turvaamisesta.
- Edistetään luonnon monimuotoisuuden kannalta arvokkaiden alueiden ja ekologisten yhteyksien säilymistä.
- Huolehditaan virkistyskäyttöön soveltuvien alueiden riittävydestä sekä viheralueverkoston jatkuvuudesta.

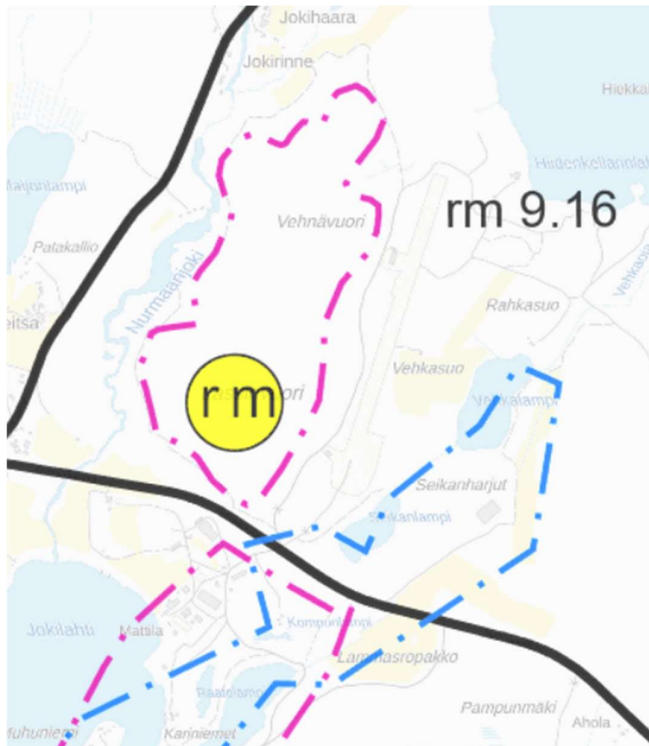
Maakuntakaava on kartalla esitetty pitkän aikavälin suunnitelma maakunnan yhdyskuntarakenteesta ja alueidenkäytöstä. Siinä sovitetaan yhteen valtakunnalliset ja maakunnalliset alueidenkäyttötavoitteet. Yleispiirteisimpänä kaavana se on ohje kuntien kaavoitukselle ja muulle alueidenkäytön suunnittelulle. Maakuntakaava kattaa yleensä koko maakunnan alueen. Kokonaiskaavoissa käsitellään kaikki maankäyttömuodot, vaihekaavoissa vain tietyt teemat tai tietty alue.

Maakuntakaavat laaditaan maakunnan liitoissa ja kaavat hyväksyy maakuntavaltuusto. Valtuuston hyväksymään kaava-aineistoon kuuluvat kaavakartta sekä kaavamerkinnot ja -määräykset. Selostuksessa perustellaan ja esitellään kaavan ratkaisuja.

Etelä-Savossa on voimassa useita maakuntakaavoja. Näistä vanhin on Ympäristöministeriön 4. lokakuuta 2010 vahvistama Etelä-Savon maakuntakaava. Se on laadittu koko Etelä-Savon alueelle ja siinä käsitellään kaikkia aluevaraustyyppisiä. Etelä-Savon maakuntakaavan lisäksi Etelä-Savossa on voimassa ympäristöministeriön 3. helmikuuta 2016 vahvistama tuulivoimaa käsittelevä Etelä-Savon 1. vaihemaakuntakaava. Siinä on osoitettu tuulivoimatuotantoon soveltuvia alueita ja ohjattu kaavamääräyksiin tuulivoiman suunnittelua maakunnan alueella.

Kolmas Etelä-Savossa voimassa oleva maakuntakaava on maakuntavaltuuston 12.12.2016 hyväksymä Etelä-Savon 2. vaihemaakuntakaava. Tässä vaihemaakuntakaavassa voimassa olevia maakuntakaavoja on päivitetty kaikkien maankäyttömuotojen osalta. Tämän vuoksi kaava voidaan kuvata voimassa olevan Etelä-Savon maakuntakaavan päälle tulevana päivityselementtinä. Myös 3. vaihemaakuntakaava on parhaillaan tekeillä ja sen OAS on ollut nähtävillä vuonna 2022. Viimeisimpänä Etelä-Savon maakuntavaltuusto hyväksyi 4.12.2024 (§ 28) Etelä-Savon 4. vaihemaakuntakaavan, joka käsittelee pääosin tuulivoimaa.

Kaikista Etelä-Savossa voimassa olevista maakuntakaavoista on tehty erillinen maakuntakaavojen yhdistelmä (ks. kuva alla).



Maakuntakaavojen yhdistelmä. Keltainen rm-alue on matkailupalveluiden alue, pinkki rajaus Lassinvuori – Vehnävuori kallioalue ja sininen rajaus Seikanharjut-pohjavesialue. Alue rajautuu etelässä Nurmaankyläntiehen (musta viiva).

Tässä maakuntakaavayhdistelmässä WHD Gårdin pohjoisosaa ja sen lähiympäristöä koskevat seuraavat merkinnät:

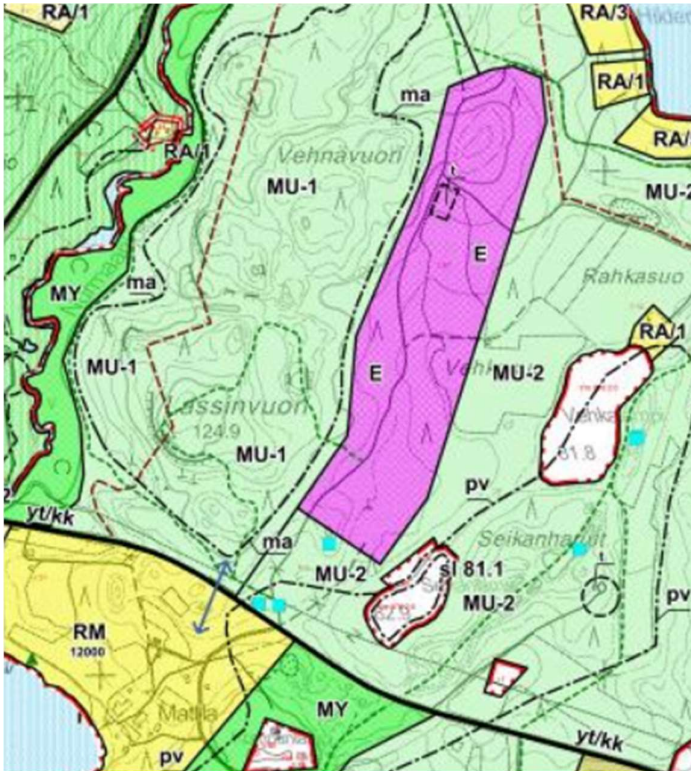
rm 9.16, WHD Gård (matkailupalveluiden alue)

ge1 9.498, Lassinvuori – Vehnävuori (valtakunnallisesti arvokas kallioalue)

pv 9.278, Seikanharjut, pohjavesialue

yt 9.159, Nurmaa, yleinen tie

Suunnittelualueella on voimassa Mäntyharjun Länsiosan **rantaosayleiskaavan** muutos ja laajennus (WHD Gård). Mäntyharjun kunnanvaltuusto hyväksyi kaavan 6.2.2017 § 5.



Ote rantaosayleiskaavan muutoksesta ja laajennuksesta. Keskeisimmät ranta-asemakaavan laajennusalueita koskevat merkinnät ovat E, MU-1 ja MU-2.

Osayleiskaavassa on suunnittelualueita koskevinä merkintöinä osoitettu:

E Erityisalue

Alue on tarkoitettu vetyautoradan ja hevosten harjoitusradan sekä niihin liittyvien toimintojen käyttöön. Alueelle saa rakentaa toimintaa palvelevia teitä, pysäköintialueita ja rakenteita sekä talousrakennuksen kaavakartan mukaisesti.

RA Loma-asuntoalue

Numero kauttaviivan jälkeen osoittaa rakennuspaikkojen enimmäismäärän alueella. Hietaselle on osoitettu Hietasenjärven ranta-asemakaavan mukaiset rakennuspaikat ja niiden rakennusoikeus on ranta-asemakaavan mukainen (pääosin 125 k-m²). Varsinkin Hiidenkellarinlahden pohjukassa sijaitsevat rakennuspaikat tulee toteuttaa ensisijaisesti

matkailualueeseen liittyvinä toiminnallisina kokonaisuuksina lähialueen muu maankäyttö huomioon ottaen.

MU-1 Maisemallisesti ja luonnonarvoiltaan arvokas maa- ja metsätalousvaltainen alue, jolla on ulkoilun ohjaamistarvetta.

Alue on pääasiassa tarkoitettu maa- ja metsätalouden harjoittamiseen. Alueelle saa rakentaa matkailua sekä ulkoilua palvelevia teitä, pysäköintialueita, rakenteita ja polkuja. Alueella ei saa tehdä avohakkuita tai muita toimenpiteitä, jotka voivat vähentää alueen maisemallisia ja luontoarvoja.

MU-2 Maa- ja metsätalousvaltainen alue, jolla on ulkoilun ohjaamistarvetta.

Alue on pääasiassa tarkoitettu maa- ja metsätalouden harjoittamiseen. Alueelle saa rakentaa loma-asumista, matkailua, metsästystä sekä ulkoilua palvelevia teitä, pysäköintialueita, rakenteita ja polkuja sekä sauna- ja talousrakennuksen kaavakartan mukaisesti.

ma Arvokas kallioalue

Alueella on geologista, kulttuurimaisemallista ja maisemallista arvoa (valtakunnallinen kallioalueinventointi). Alueella on voimassa maa-aineslain 3§:n mukaiset ainesten ottamista koskevat rajoitukset.

pv Pohjavesialue

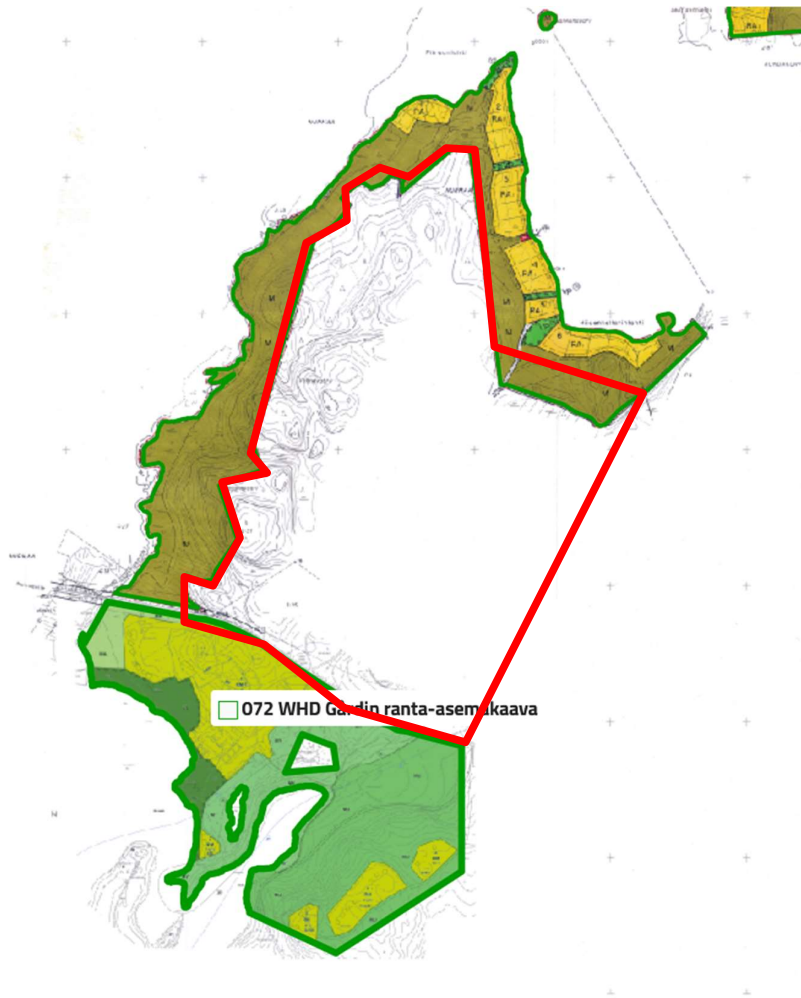
Alueen käyttöä suunniteltaessa tulee huolehtia siitä, ettei alueen käyttömahdollisuuksia vesilähteenä vaikeuteta tai pohjavesivarojen laatua heikennetä. Alueella on kemikaalien ja pohjaveden kannalta haitallisten jätteiden varastoiminen kielletty. Öljysäiliöt on sijoitettava rakennusten sisätiloihin tai suoja-altaaseen, jonka tilavuus vastaa vähintään varastoitavan öljyn enimmäismäärää. Jätevesien käsittelyssä tulee noudattaa kunnan voimassa olevia ympäristönsuojelumääräyksiä. Rakentaminen, ojitukset ja maankaivu on tehtävä siten, ettei aiheudu pohjaveden laadunmuutosta tai pysyviä muutoksia pohjaveden korkeuteen. Alueella on voimassa maa-aineslain 3§:n mukaiset ainesten ottamista koskevat rajoitukset.

t Talousrakennusten rakennusala

Talousrakennuksen kerrosala saa olla enintään 200 m² (MU-2 alue) tai 500 m² (E alue).

Lisäksi yleiskaavassa on osoitettu kangasvuokkojen sijainnit sinisillä neliöillä ja niitä koskee määräys: *Alueen osa, jolla sijaitsee luonnonsuojelulain nojalla rauhoitettu uhanalainen, vaarantuneeksi luokiteltu laji (kangasvuokko). Alueen kaivaminen, peittäminen, muuttaminen ja muu siihen kajoaminen on luonnonsuojelulain nojalla kielletty.*

Nyt laadittava kaava on laajennus aiempaan WHD Gårdin **ranta-asemakaavaan** vuodelta 2017, joka on voimassa alueen eteläpuolella. Pohjoispuolella on sen sijaan voimassa vanhempi Hietasenjärven ranta-asemakaava, jonka pieneen osaan kohdistuu samalla kaavamuuotos (maa-ainesten ottoalue). Varsinaisella suunnittelualueella ei ole voimassa asemakaavaa lukuun ottamatta edellä mainittua maa-ainesaluetta (ks. kuva alla).



Voimassa olevat ranta-asemakaavat alueella. Etelässä on voimassa WHD Gårdin ranta-asemakaava ja pohjoisessa Hietasenjärven ranta-asemakaava. Punaisella on osoitettu suuripiirteisesti alue, jolle ranta-asemakaavaa nyt laajennetaan.

Mäntyharjun **rakennusjärjestys** on tullut voimaan 1.1.2025. Valtuusto hyväksyi rakennusjärjestyksen 11.11.2024 § 13.

Asemakaavan **pohjakarttana** käytetään Maanmittauspalvelu Puttonen Oy:n laatimaa pohjakarttaa. Kartta hyväksytetään kaavaprosessin aikana.

Alueelle ei ole tarpeen laatia erillistä **kulttuuriympäristöselvitystä**. Rakennuskanta koostuu nykyisin varistorakennuksesta, pressuhallista/ravintolateltasta, loma-asunnosta, fasaanitarhasta sekä hevostoimintaan liittyvistä rakennelmista ja muista pienistä talusrakennuksista. Kaavatyössä hyödynnetään myös tarvittaessa rakennetun ympäristön nykytilan selvitystä (Karttaako, Henna Arkko, 3.10.2014). Täydennykset tehdään tarpeen mukaan.

Alueella ei nykyisen tiedon mukaan ole muinaisjäännöksiä.

Alueelle on laadittu aiemmin **luontoselvitys**, jonka raportti valmistui 5.10.2014 (Enviro Oy, Markku Nironen). Suunnittelualueella olevat luonnonoloiltaan arvokkaat alueet ja uhanalaisen kasvin esiintymät otetaan huomioon ranta-asemakaavan suunnittelussa.

4. ASEMAKAAVAN VAIKUTUSTEN ARVIOIMINEN

Alueidenkäyttölaki 9 § Vaikutusten selvittäminen kaavaa laadittaessa

"Kaavan tulee perustua kaavan merkittävät vaikutukset arvioivaan suunnitteluun ja sen edellyttämiin tutkimuksiin ja selvityksiin. Kaavan vaikutuksia selvitetessä otetaan huomioon kaavan tehtävä ja tarkoitus. Kaavaa laadittaessa on tarpeellisessa määrin selvittävä suunnitelman ja tarkasteltavien vaihtoehtojen toteuttamisen ympäristövaikutukset, mukaan lukien yhdyskuntataloudelliset, sosiaaliset, kulttuuriset ja muut vaikutukset. Selvitykset on tehtävä koko siltä alueelta, jolla kaavalla voidaan arvioida olevan olennaisia vaikutuksia."

Alueen suunnittelun eri vaiheissa pyritään selvittämään ranta-asemakaavan tulevia vaikutuksia ja niiden merkittävyyttä sekä mahdollisten kielteisten vaikutusten minimoimista. Erityistä huomiota kiinnitetään:

1. Vaikutukset yhdyskuntarakenteeseen

- palveluiden saatavuus
- uudisrakentamisen suhde rakennettuun ympäristöön
- suhde maakuntakaavaan ja yleiskaavaan

2. Taloudelliset vaikutukset

- yhdyskuntatekniikka
- virkistysalueiden toteuttaminen
- palveluiden järjestäminen

3. Ympäristölliset vaikutukset

- vaikutus maisemakuvaan
- vaikutus luontoarvoihin ja luonnon monimuotoisuuteen
- vaikutukset linnustoon, vesistöön ja pienilmastoon

4. Kulttuurilliset vaikutukset

- vaikutukset järvi- ja äänimaisemaan
- muinaismuistot (ei tiedossa)

5. Liikenteelliset vaikutukset

- tieverkon toimivuus
- kevyen liikenteen yhteydet

6. Sosiaaliset vaikutukset

- turvallisuus
- viihtyisyys

- virkistyskäyttö, ulkoilureitit
- vaikutukset läheisiin asuntoihin ja loma-asuntoihin

5. OSALLISET

Osallisia ovat laajasti ottaen kaikki ne, jotka kokevat kuuluvansa kaavan vaikutuspiiriin. Näistä mainittakoon erityisesti mm. seuraavat:

Asukkaat, yritykset ja yhdistykset

- lähialueiden asukkaat sekä työntekijät
- maa- ja metsätalouden harjoittajat ym. lähialueen maanomistajat
- kylätoimikunnat, yhdistykset yms.

Luottamuselimet

- kunnanvaltuusto, kunnanhallitus
- tekninen lautakunta, rakennuslautakunta, ympäristölautakunta

Viranomaiset ja muut yhteistyötahot

- Etelä-Savon elinkeino-, liikenne- ja ympäristökeskus
- Pohjois-Savon elinkeino-, liikenne- ja ympäristökeskus
- Etelä-Savon maakuntaliitto
- Savonlinnan maakuntamuseo
- Suur-Savon sähkö Oy

6. YHTEYSTIEDOT

Kaavan laatija:

DI Jarmo Mäkelä
Mussalontie 428
48310 Kotka
p. 0400 220 082
etunimi.sukunimi@karttaako.fi

Avustava suunnittelija:

FM Susanna Mäkelä
etunimi.sukunimi@karttaako.fi

Kunnan yhteyshenkilö:

Maankäyttökoordinaattori Markku Lamponen
p. 0400 384 291
etunimi.sukunimi@mantyharju.fi

7. OSALLISTUMISEN JA VUOROVAIKUTUKSEN JÄRJESTÄMINEN

Kaavahankkeen taustoja on selvitetty suunnitelman alussa. Alla on hankkeen alustava aikataulu:

- Kaavoituksen käynnistämispäätös ja kaavoittajan valinta kesällä 2024.
- Alustava maastokatselmus kesällä 2024.
- Pohjakartan laatiminen syyskuussa 2024.
- OAS:n ja kaavaluonnoksen laatiminen alkuvuonna 2025. Luonnos kommenteille maanomistajille huhti-toukokuussa 2025. Tarkempi maastokatselmus kesäkuussa 2025.
- **Osallistumis- ja arviointisuunnitelma sekä kaavaluonnos** asetetaan yleisesti nähtäville ja osallisilla on mahdollisuus antaa niistä palautetta (heinä-elokuun 2025 aikana). Nähtävillä pitämisestä ja asemakaavan vireilletulosta (AKL 62 ja 63 §) tiedotetaan kunnan ilmoitustaululla/nettisivuilla ja lehtikuulutuksella (Pitäjänuutiset) sekä ilmoitetaan kirjeitse lähialueen maanomistajille. Myös tarvittavat lausunnot pyydetään tässä vaiheessa (ainakin Etelä-Savon ELY-keskus, Pohjois-Savon ELY-keskus, maakuntaliitto, maakuntamuseo, ympäristötoimi, tekninen lautakunta, rakennuslautakunta, kunnanhallitus).
- Kaavahankkeesta järjestetään tarpeen mukaan viranomaisneuvottelu (AKL 66.2§).
- Kaavaehdotus laaditaan saadun palautteen perusteella ja toimitetaan kuntaan. **Asema-kaavaehdotus** asetetaan yleisesti nähtäville (MRA 27 §) ja siitä pyydetään vielä tarvittavat lausunnot (arviolta syksy 2025).
- Osallistumis- ja arviointisuunnitelmaa täydennetään tarpeen mukaan.
- Kunnanvaltuuston on tarkoitus hyväksyä asemakaavaehdotus (tavoite loppuvuonna 2025). Päätöksestä on mahdollista valittaa Itä-Suomen hallinto-oikeuteen.

Osalliset voivat esittää mielipiteitä ja toivomuksia kaavoittajalle myös virallisten nähtävilläoloaikojen ulkopuolella koko kaavoitusprosessin ajan.